

Bettfel hos sheltie

Hos de flesta hundraser förekommer bettfel i varierande frekvens. I denna artikel kommer bara några att beröras, men det finns anledning att inledningsvis nämna att det finns fler bett- och tandavvikelser som är viktiga att känna till. Det normala bettet hos de flesta hundraser är det så kallade saxbettet, d v s när överkäkens framtänder lätt griper över underkäkens framtänder. Olika typer av bett är beroende av skallens och käkarnas utformning och finns beskrivna i rasstandarden som ett önskvärt attribut, och t ex underbett är ett sådant bett som är önskvärt hos de olika bulldoggarna. De flesta valpar byter sina tänder mellan 4-6 månaders ålder. Käkarna slutar växa först när valpen är ungefär 9 månader gammal. Därför kan bettet ibland se konstigt ut under valptiden, för att sedan spontant rätta till sig innan hunden är 1 år gammal.

Sheltien hör till de långskalliga eller dolichocephaliska raserna. Det normala bettet är saxbett. Alla typer av avvikelser från det normala saxbettet är på sheltie att betrakta som onormala. Hos sheltie förekommer t ex överbett, underbett och tångbett.

Ett kraftigt överbett eller en för smal underkäke, kan bidra till att hörntänderna tränger upp i tandkötet i gommen. Detta räknas som ett allvarligt fel och orsakar många gånger lidande för hunden. Genetiska utvärderingar som gjorts visar på en recessiv arvsång. Ett underbett är den bettform som beskriver att framtänderna i underkäken sitter framför tänderna i

överkäken. Hörntänder och premolarer i underkäken har förskjutits framåt. Även detta bettfel har efter testparningar mellan boxer och schäfer föreslagits en recessiv arvsång.

Sheltien har även en typ av bettfel som sällan ses hos andra raser. Detta kallas snedställda hörntänder, eller lance canines på engelska. Sheltien är överrepresenterad vad gäller detta problem i alla delar av världen.

Över- och underbett är avvikelser som i regel syns redan i valpens mjölkändständer. Den mer förrådiska varianten med snedställda hörntänder uppträder dock först när valpen ska byta ut sina mjölkändständer, mellan ca 4-6 månaders ålder och är med andra ord omöjlig att förutspå när valpen är 8 veckor gammal. Om en hörntand dröjer med att spricka fram i flera veckor efter att de andra redan kommit, bör man undersöka om den istället börjat titta fram på något olämpligt ställe.

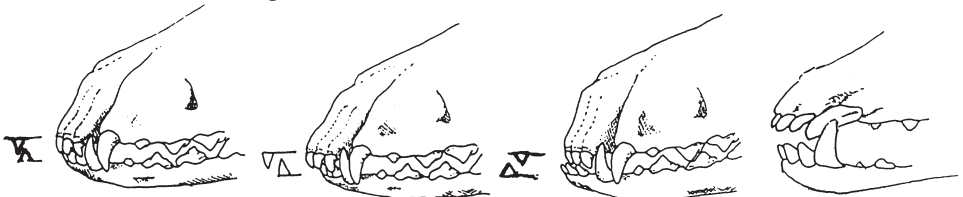
Både de övre och de undre hörntänderna kan bli snedställda och båda avvikelserna är att bedöma som en allvarlig defekt. I många fall kan hundarna leva med sina snedställda hörntänder utan att något måste åtgärdas, även om de irriterar läppar och kan ge blåsor, skavsår och dålig munhygien. I de allra flesta fall rekommenderar veterinärer idag att låta dra ut den tand som trycker på de andra tänderna, för att undvika att hundens käke i förlängningen också ska bli sned, samt för att minska risken för karies.

En vanlig missuppfattning är att persisterande (kvarsittande) mjölkötänder kan orsaka snedställda hörntänder. Så är dock inte fallet. När den permanenta tanden tränger sig ned mot sin plats i bettet, förstör den roten på mjölkötanden som den ska ersätta, varpå mjölkötanden blir lös och slutligen lossnar. Om man låter dra ut en mjölkhörntand, där den permanenta hörntanden är sned, så är hela roten intakt, och oftast längre än den synliga delen av tanden. En mjölkhörntand som lossnat på naturlig väg har i princip ingen rot alls kvar när den lossnat. En del mjölkötänder kan dock sitta kvar hårt, men detta ska inte hindra en ”normal” tand från att inrätta sig på sin plats.

Den permanenta tanden kan växa jäms med mjölkötanden, men mjölkötanden bör avlägsnas senast när den permanenta tanden nått samma längd, för att undvika

dålig munhygien. Även om de permanenta hörntänderna är normala, så kan en persisterande mjölkötand också påverka bettet negativt, men den kan inte skapa en snedställd hörntand, som med hela roten ligger sned från början. Se röntgenbilden nedan.

Då bettfel i allra högsta grad är ärftliga, påverkar detta negativt när individer med denna defekt används i avel. Avelskommittén avråder från avel på individer med bettfel, främst avseende sneda hörntänder, underbett och kraftiga överbett. Till syvende och sist drabbar detta din valpköpare, eftersom de flesta veterinärvårdsförsäkringar inte omfattar korrigering av snedställda hörntänder, som är en mycket kostsam historia. Korrigering omfattas inte heller av någon dolda felförsäkring.



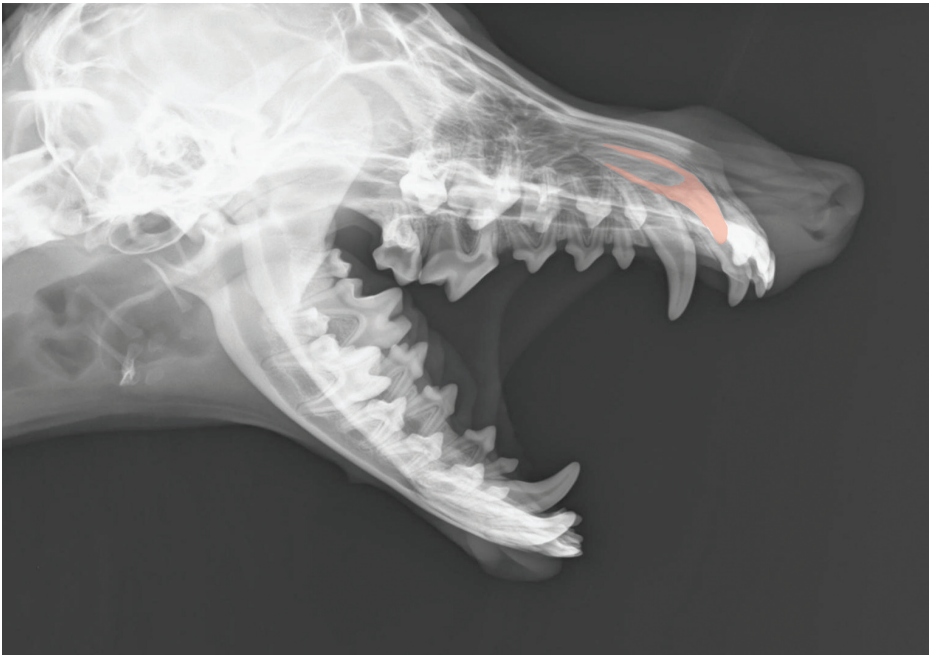
Saxbett, överbett, underbett samt snedställd hörntand



Korrekt placering: Den permanenta övre hörntanden bryter fram på korrekt plats bakom den undre mjölkötanden. Foto: H. Hedman



Fel placering: Den övre hörntanden bryter fram ovanpå den undre hörntanden och kommer att konkurrera om utrymmet. Resultatet blir ett skevt bett och i värsta fall en sned käke och/eller tandfrakturer. Foto: J. Starborg



Röntgenbild av sned hörntand. Den ljusrosa färgen visar hörntanden samt roten som ligger snett placerad uppe i överkäken. Eventuella persisterande mjölkänder har ingen betydelse för den permanenta tandens rotplacering och kan därför inte skapa sneda hörntänder.